

## Le mot de la Présidente



Crise financière, crise économique, crise sociale, nous vivons aujourd'hui une véritable mutation et la naissance d'un monde nouveau. Nous avons pris conscience des effets dévastateurs de la spéculation, du mépris de l'environnement, de la recherche du profit pour le profit.

Il va bien falloir revenir aux valeurs morales et comprendre que le temps n'est plus aux performances à tout prix, à la recherche du plaisir sans l'effort. Il va bien falloir passer, selon la formule de Freud, du principe de plaisir à celui de la réalité.

Ce monde de demain que nous souhaitons plus juste, plus équilibré, plus solidaire, c'est pour les jeunes et avec eux que nous devons le préparer.

Il ne s'agit évidemment pas de tout renier et de tout rejeter, mais de savoir faire évoluer les méthodes, les programmes, les travaux de recherche en fonction des changements tant économiques que sociaux, dans une concertation de plus en plus étroite entre les écoles et les entreprises.

Pionnières en Europe, les Ecoles du Groupe EBS ont déjà accompli une partie du chemin, ce qui ne les dispense pas d'évoluer et de rechercher les meilleures orientations pour donner à leurs étudiants le maximum de chances au moment de s'intégrer dans le monde du travail.

Parler plusieurs langues, avoir accompli une partie de ses études dans plusieurs pays du monde, disposer d'un vaste réseau d'anciens dans les secteurs de l'économie les plus divers, voilà déjà pour nos élèves des atouts de taille, mais qui ne suffisent pas et surtout ne dispensent en aucun cas de l'effort personnel. En fait, il était temps de réagir et de revenir à plus de sagesse et de clairvoyance pour préparer le futur. Souhaitons seulement que le conformisme, la résistance aux changements, ces vieux démons à la vie dure, ne soient pas les plus forts. Espérons que nous pourrions, d'ici quelque temps, nous féliciter des remises en question, des bienfaits de la concertation, d'une meilleure utilisation des ressources naturelles, de plus de justice et de générosité.

Odile Launay

## Former des managers globalement responsables



*Toute crise offre des opportunités. Mais celle que nous traversons ne ressemble pas aux autres : elle exige bien davantage : la révision complète des valeurs sur lesquelles s'appuie notre système économique et social. Voici les choix de l'EBS pour enseigner à ses étudiants les principes de cette nouvelle gouvernance.*

**L**e Manager que l'EBS souhaite former est un manager trilingue, multiculturel et responsable. Il doit considérer que sa mission, et celle de l'entreprise qu'il dirige, doit intégrer à la fois la dimension économique, mais aussi humaine et environnementale. Le Manager doit être attentif aux ratios de compétitivité, mais aussi penser à l'environnement et aux générations futures. Il doit être globalement responsable.

L'EBS s'inscrit donc dans la formation d'un leadership responsable pour implanter un modèle de développement durable. Cela requiert un profond changement dans les esprits et les comportements, comme dans nos missions et méthodes pédagogiques. L'EBS développe ainsi une pédagogie de la responsabilité. Former des managers responsables, c'est

prendre en compte davantage, dans nos objectifs pédagogiques, la globalisation, la complexité de l'environnement et les valeurs humaines.

Le manager, comme le décideur, doit intégrer dans le processus de gestion et de décision les enjeux économiques, sociaux et environnementaux. Il doit être engagé sur le plan social et environnemental. Aussi l'étudiant doit-il découvrir la complexité des enjeux de l'environnement et de la globalisation. L'action entrepreneuriale, qui repose sur l'initiative et l'innovation en vue de la création de biens et de services, doit aujourd'hui contribuer à créer du progrès, du lien social, pour un développement durable.

Par ailleurs, nous devons insister sur les valeurs et la formation à l'éthique. L'éthique est essentielle pour conduire l'entreprise et le manager à faire des choix économiques et politiques. Elle doit guider le comportement du responsable. L'engagement social et environnemental doit se conjuguer à la performance économique. La solidarité doit primer sur l'individualité.

Concrètement, l'EBS se lance dans le défi de la responsabilité globale. Nous voulons intégrer les

enjeux de la responsabilité globale dans toutes les disciplines, l'étudiant s'engage dans le cadre de sa formation comme dans le cadre de ses activités associatives. Cela commence par la signature d'une charte de l'étudiant qui va être mise en place à la rentrée et qui repose sur des valeurs que nous souhaitons transmettre aux étudiants.

Il s'agit entre autres des valeurs comme :

- La responsabilité pour assumer ses actes
- La solidarité pour assister, échanger et partager
- Le respect, pour écouter et tolérer
- L'ouverture pour être éveillé au monde qui nous entoure.

La responsabilité globale est inscrite dans le projet pédagogique de l'EBS. Elle influence ses projets en matière de recherche et de partenariats. Elle fait partie intégrante de son identité.

Choisir l'EBS, c'est non seulement faire le choix d'une formation au management international mais c'est aussi et surtout épouser un projet qui construira l'étudiant sur des comportements et des conduites. Elles sont les clefs de sa réussite.

Bruno Neil, Directeur

## A lire dans ce numéro

- Page 2 : Baptême promotion 2008 ; Eric Jean Garcia ; L'équipe de l'EBS remporte l'épreuve inter-écoles à la Croisée des Talents
- Page 3 : Création d'un MBA ; Ebs Masters2 ; 2<sup>ème</sup> journée internationale EBS à Madrid L'EBS à la conquête de l'Amérique du Nord ; Jean Mattéoli
- Page 4 : Arthur Sadoun ; Vient de paraître ; La vie de l'Association ; La presse en parle

## Françoise GRI, présidente de Manpower France remet les diplômes aux étudiants de la promotion 2008

Au cours d'une cérémonie chaleureuse et émouvante, dans les prestigieux salons Hoche, Madame Françoise Gri a remis leurs diplômes aux 124 diplômés de la promotion 2008 de l'EBS.

Après leur avoir prodigué félicitations et encouragements pour ce départ dans la vie professionnelle, Françoise Gri a mis l'accent sur l'attitude et a insisté sur l'importance, pour les entreprises, de rechercher des compétences, particulièrement dans la période difficile que nous traversons.

Elle a montré aux jeunes diplômés l'importance du savoir-être et s'adressant plus particulièrement aux jeunes filles, les a encouragées à mener de front leurs vies familiales et professionnelles.

Admiratifs de la brillante carrière de Françoise Gri, dont la majeure partie s'est déroulée dans l'entreprise IBM et qui, depuis deux ans préside aux destinées de Manpower France, les diplômés et leurs parents ont apprécié l'intérêt qu'elle a manifesté à leur égard et son implication dans son rôle de marraine.

Cette manifestation revêtait une importance particulière et le début d'un rapprochement prometteur entre Manpower et l'EBS.

Trois anciens élèves aux carrières particulièrement remarquées au cours de l'année 2008 se sont vu décerner le trophée EBS. Stéphanie Shaw, Partnership Director Europe pour le Woman's International forum in Economics, Romain

Rouleau, Directeur e-commerce Accor, Miguel Holguin Head of Project Finance Manager HSBC. Chacun a tenu à prononcer quelques mots pour retracer sa carrière et montrer comment l'EBS l'y a préparé. Les étudiants de notre programme EDIP (Géopolitique et Diplomatie) ont également reçu leurs diplômes de Master of Art in Diplomacy).

Un vin d'honneur réunissant professeurs, familles et diplômés suivi du dîner de gala ont terminé la soirée.



## Eric Jean Garcia Nouveau directeur académique de l'EBS Paris



Eric Jean Garcia a été nommé Directeur Académique de l'EBS. Il est titulaire d'un MBA obtenu à l'université de Dallas (Texas) et d'un PhD en Leadership et Enseignement Supérieur acquis à l'Université de Londres.

Son parcours professionnel combine des expériences en entreprise (Directeur export grands comptes au sein du groupe Bidermann), dans l'enseignement supérieur (Directeur de L'INSEEC Paris) et dans la recherche (avec l'Université de Londres sur la Formation au leadership dans les MBAs). En tant qu'enseignant, il est intervenu dans de nombreuses écoles en France et en Angleterre et depuis 2007 professe dans les Masters de Finance & Stratégie et Public Affairs de Sciences Po Paris. Pour Bruno Neil : « L'arrivée d'Eric Jean Garcia s'inscrit dans la poursuite d'une stratégie de développement qui repose sur l'excellence académique de notre pédagogie et notre recherche sur le plan tant national qu'international. Il contribuera notamment à développer les synergies académiques avec les 12 autres écoles EBS du groupe »

## L'EBS remporte l'épreuve inter-écoles de la « Croisée des Talents »

La Croisée des Talents est une grande compétition de management, inter-étudiants, organisée par l'EDHEC en partenariat avec Lagardère, Logica Management Consulting, la Société Générale, PriceWaterhouseCoopers, et Danone. C'est la plus grande épreuve de ce type en Europe. Chaque année elle réunit environ quatre-cent cinquante étudiants de grandes écoles, d'écoles d'ingénieurs, et d'universités. Elle avait lieu cette année au Palais des Congrès. Les EBS se sont illustrés dans chacune des quatre épreuves de la compétition. Ils ont remporté le concours inter-école devant : HEC, l'EDHEC Lille, Sciences Po Paris, Polytechnique, la Sorbonne, d'autres.

La matinée s'ouvrait sur deux matchs de négociation, au cours

desquels les étudiants devaient s'affronter.

Les cinquante-trois meilleurs participants participèrent au challenge suivant : la création de publicité. Parmi eux, cinq Ebésiens : Alexandre Bouchof, Selma Saïdi, Louis Mazouni, Fidy Ramamonjisoa, Claire Depleds et Hélène Biancardini. Il s'agissait de créer un scénario de publicité pour la nouvelle carte Société Générale / Universal Music puis de le mettre en scène devant un jury.

### Médaille d'or de l'épreuve inter-écoles !

L'épreuve inter-écoles avait pour but de confronter des équipes issues de différents établissements devant un jury composé de deux représentants du groupe Lagardère. L'équipe EBS était constituée

de Romain Semeteys, Charlotte Verninas, Sébastien Cacheu, Fabien Noir de Chazournes, Guillaume Blanc, Nielsy Monteiro, et Adéyemi Affogbolo. Les EBS ont remporté la demi-finale, et se sont retrouvés en finale face à l'université Paris II, la Sorbonne Thème : développer la stratégie de Lagardère pour la Coupe du Monde 2014 au Brésil. Et on a gagné !

### Prendre la parole en public

Les six derniers finalistes avaient à choisir un cas dans l'éventail de sujets, assez polémiques, qui leur était proposé. Chaque candidat passait sur scène pendant 10 minutes pour exposer son sujet et répondre aussi à la rafale de questions parfois provocatrices du jury, composé des représentants des entreprises partenaires ainsi

que du directeur de LCI, Eric Revel. C'est au cours du cocktail final, organisé dans une discothèque, que fut annoncé le résultat définitif. Adéyemi Affogbolo (étudiant de 4<sup>ème</sup> année option finances) se classait troisième de la compétition. Derrière lui, Alexandre Bouchof (4<sup>ème</sup> année option affaires internationales) est arrivé dixième ; Louis Mazouni (Master 1) treizième, et Selma Saïdi quinzisième.

Avec l'EBS, le talent trouve sa voie !



Adéyemi Affogbolo. Master 1

## Création pour la rentrée prochaine d'un MBA « Fashion and Luxury management »

### EBS Paris and IED Milan

(Istituto Europeo di Design) launch a new MBA Program in Fashion and Luxury management at the new academic year in September 2009.

### Objectives

The main objective is to give students the opportunity to develop their fashion culture and knowledge in the 2 leading countries in the fashion industry. Students will work concretely on different projects, developing their ability to create strong concepts, and their personal skills: creativity, team work in an international environment, organization and presentation skills.

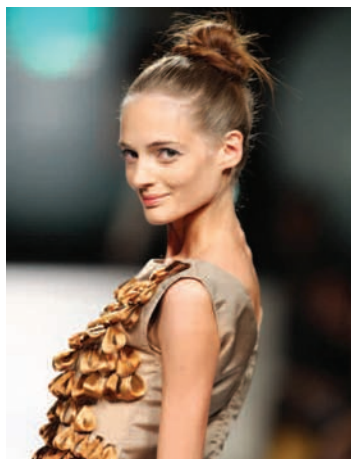
### Professional profile

The professional profile for this Master is Fashion Manager. Responsible for managing and entire product line, capable to monitor new trends, consumer's and competitor's habits. The professional profile will work together with fashion designers and buyers to develop margin and market targets.

### Program

The students will learn how to read and interpret the macro-scenario, how to segment and monitor the market and the competition, how to anticipate and analyse the changes in the market, facing new challenges or opportunities.

The MBA also offers a unique opportunity to connect with various professionals and renowned brands. The positions targeted in the Luxury & Fashion industry are in the marketing, communication and sales field: product management, licensing, visual merchandising, retail, export and communication.



Etudiante de l'IED Milan

## Masters students in New York

In the cold month of February ebs Paris had the warm friendly visit of **Pace University** Lubin school of business. 2009 is an important year for ebs, we are proud of our M2 students abroad as we continually expand our partnerships around the world searching for new prestigious destinations for future students. It is also the first year that we are sending students to Pace University a reputable school located in downtown New York City in the midst of the world's financial centre. Pace Lubin school of business is a small campus and a multicultural melting pot reaching out to students all over the world.

The M2 semester commenced in mid January and John Meletiadis who is Associate director for global business at the Lubin school of business brought us news of our students first impressions of New York during a memorable time due to the election of Barack Obama and the complications of the American economy.

Studying in New York City is a dream for many and an incomparable opportunity for ebs students. The partnership between Pace University and ebs offers our students the experience of living the American way studying inspiring business courses and biting into the "big apple". We look forward to more news from our students at Pace as the cherry blossoms fill the spring air of New York and America advances in a "Time for Change".

Natasha Black, Coordinatrice internationale

## L'EBS à la conquête de l'Amérique du Nord

L'EBS poursuit son internationalisation et vient de signer deux accords de partenariat avec des universités étrangères.

L'une **Concordia University** est située aux Etats-Unis, dans le Wisconsin sur le bord du lac Michigan. Un accord de double diplôme master a été signé. Les étudiants de Master 2 auront la possibilité de passer 6 mois dans un magnifique campus et de revenir avec un MBA.

Notre autre partenaire se trouve au cœur de Montréal, au Canada. Il s'agit de la prestigieuse **université Mc Gill**. Les étudiants de l'EBS pourront y suivre un semestre d'étude dans le cadre de leur dernière année de Master, au semestre d'hiver ou au printemps. Nous leur recommandons chaudement le semestre de printemps pour éviter des températures bien glaciales !

B.N

## 2<sup>ème</sup> Journée Internationale EBS à Madrid

Un Forum sur le thème «Current Issues in Business and Management » s'est tenue à Madrid le jeudi 5 Mars. en présence des étudiants et des responsables des différentes écoles EBS.

Les thèmes suivants ont été tout à tour développés :

- Emerging leadership challenges in a world of growing complexity par le Dr Eric-Jean Garcia, Directeur Académique d'EBS Paris
- International Business Trends in the wake of the credit crunch par le Pr Alan Sitkin d'Ebs London, Regents College
- Tomorrows champion, Strategies and Growths. Patterns of SME's par le Dr Theopold de la Munich Business School
- Intellectual Property Protection within the Common Law Jurisdictions par le Pr Timothy McNulty de l'EBS Dublin.

Une discussion animée eut lieu après chacun des exposés. Le Pr Moran de l'EBS Madrid en assura la présentation et conclut cette journée particulièrement enrichissante.

## Hommage à Jean Mattéoli

Il y a tout juste un an disparaissait Jean Mattéoli, figure de premier plan de la Résistance au nazisme et de la vie politique française, très proche de l'EBS dont il présidait le Conseil de Perfectionnement et où plusieurs de ses petits enfants ont fait leurs études.

Déporté à Neuengamme et Bergen-Belsen, Jean Mattéoli devint à son retour en France secrétaire général des Houillères du bassin du Nord et du Pas de Calais. Successivement Président des Charbonnages de France, Ministre du Travail, Conseiller de Paris et adjoint au Maire, Président du Conseil Economique et Social, il fut l'auteur du célèbre « rapport Mattéoli », sur la spoliation des juifs de France.

Il était par ailleurs Président de l'Association « SOS villages d'enfants ». Un homme exceptionnel par son courage, son talent, ses qualités de cœur, la force de son caractère.

J.M

Il est recommandé d'avoir un EBS chez soi

# Arthur sadoun (promotion 93) Président de Publicis France



Il n'a presque pas changé depuis l'époque, pas si lointaine, où sa haute silhouette fréquentait les amphithéâtres de l'EBS. Il a toujours le même petit sourire en coin, le même front pur sous les vagues de son épaisse chevelure, et ce regard intense qui trahit le gagnant.

Au sortir de l'École, Arthur part pour le Chili, où il fonde sa propre agence de publicité, ZGroup. Il la cède en 1997 au réseau BBDO. Puis rentre en France et, pour compléter son bagage, entreprend un MBA à l'INSEAD. Courageux ! En 1999, le voici directeur du Planning Stratégique International, puis Directeur du Développement de TBWA. En 2000, il est nommé Managing Partner de BDDP/TBWA avant d'en devenir Directeur Général dès 2001. Puis il accède, en

2003, aux fonctions de PDG de TBWA Paris, qui, sous son impulsion, va être quatre années de suite désignée « agence de l'année » au Festival international de Cannes. C'est là une grande et double « première » : aucune agence française n'a jamais reçu cette haute distinction et c'est la première fois que la même agence en est honorée quatre fois de suite.

Arthur rejoint Publicis Conseil il y a deux ans et trois mois, le 5 décembre 2006, en qualité de Président Directeur Général. Le temps de donner à l'agence une forte impulsion et de remporter de nombreux budgets tels que BNP Paribas, Cap Gemini, Intermarché, Axa Monde, Yoplait, Manpower. Et le voici en janvier 2009 propulsé au poste de Président

Directeur Général de Publicis France, un groupe dans le groupe, riche de vingt entités et de 1002 collaborateurs.

Cet ancien élève fou de travail a poussé à leur paroxysme des valeurs qui appartiennent au « thesaurus » historique de l'École : la volonté d'entreprendre, le sens du marché, la religion du client et, plus largement, la dimension humaine.

Dans la grande ruche des Champs Élysées, Arthur Sadoun sait mobiliser ses troupes par son dynamisme, et son exigence professionnelle. Sa porte est toujours ouverte pour ses collaborateurs. Et ce compliment décisif : « Il est très motivant ».

On a quand même le droit d'être un peu fiers, non ?

JM

## La presse en parle

**Vu dans la presse, quelques nominations et/ou promotions récentes de nos anciens étudiants :**

- **Herbert de St Simon** - EBS 74 - est promu Directeur général de SDV Logistique Internationale, filiale de BOLLORE.
- **Eric de Montlivault** - EBS 81 - devient Responsable de la presse loisirs au sein du groupe franco-belge Média Participations. Il coiffe notamment le groupe Rustica qui compte 220 000 abonnés
- **Romain Rouleau** - EBS 94 - rejoint le groupe Accor en qualité de Directeur e-commerce au sein de la Direction de la Distribution de l'Hôtellerie
- **Olivier Petit** - EBS 95 - est nommé Directeur Associé en charge de la communication interactive au sein de l'agence BRAND ADVOCATE
- **Jean-Baptiste Thomas** - EBS 83 - devient Responsable de la Communication de CITROEN.

## La vie de l'Association

L'Association des Diplômés organise chaque mois une soirée Traffik Network EBS au Pub James Joyce. C'est l'occasion pour tous de se retrouver et de pouvoir nouer des contacts au sein du réseau EBS.

Un petit déjeuner animé par 2 Anciens, Serge Pelletier - EBS 95 et Olivier Chavane de Dalmassy - EBS 79 sur le thème Outils de Gestion de la crise à l'usage des entreprises - Prévention et Traitement des difficultés aura lieu le vendredi 10 avril à l'EBS

Vaste opération de remise à jour du fichier des Anciens menée par une équipe d'étudiants de 4<sup>ème</sup> année et M1 depuis quelques semaines. 3 communautés EBS sur les réseaux sociaux VIADEO, LINKED IN et FACEBOOK sont en action et permettent à de nombreux Anciens de se retrouver tant sur un plan amical que professionnel.

## La conférence débat du 7 avril

En association avec l'EBS, l'ADEBS a organisé au Centre Malesherbes (75017) le 7 avril une Conférence Prestige sur le thème : L'Europe sortira-t-elle renforcée de la crise ?

## Vient de paraître

Deux ouvrages de Nathalie Costa à lire et à méditer sur les nouveaux enjeux du développement



### Veille et Benchmarking

Copier le maître et le dépasser : voilà l'objet du benchmarking.

Il présuppose l'attitude de veille : être en observation de son environnement, tant

concurrentiel que technologique, stratégique, sociétale, voire comportemental. C'est là un préalable souvent indispensable au benchmarking.

Lorsque l'ensemble des collaborateurs est en éveil, aux aguets, l'entreprise peut trouver celle de ses homologues qui se révèle la plus performante dans un domaine particulier ou un autre ; elle peut alors entrer en contact avec elle et mettre en œuvre un benchmarking qui lui permettant d'améliorer ses compétences et de renforcer ses qualités.

Cela suppose une éthique et une déontologie particulières qu'il ne faut surtout pas négliger de prendre en compte et d'aborder. Ainsi, au travers d'un cas concret, il est envisageable de se familiariser avec ces techniques. Elles restent encore méconnues. Mais elle s'installe progressivement dans les entreprises qui souhaitent rester actives et progresser.

[www.editions-ellipses.fr](http://www.editions-ellipses.fr)



### Gestion du Développement durable en entreprise

Le développement durable est devenu un sujet incontournable si bien que de plus en plus on interpelle les entreprises sur ce

thème. Il est bien entendu que l'objectif premier, celui de l'accroissement du profit, n'est pas pour autant exclu ; mais il apparaît de plus en plus évident qu'il doit se réaliser dans le respect de l'environnement et plus encore dans celui de l'individu qui redevient, progressivement, l'élément central. C'est sur cet aspect plus encore que sur les deux premiers piliers du développement durable (le profit et l'environnement) que cet ouvrage se concentre. Et c'est ainsi que la dimension sociale et humaine occupe une large place dans ce livre qui se veut certes une mise en pratique de certains éléments-clés mais également, voire surtout, un objet de réflexion pour mieux intégrer l'individu au sein même de l'entreprise.

[www.editions-ellipses.fr](http://www.editions-ellipses.fr)

Nathalie Costa, docteur ès sciences économiques, est enseignante-chercheur à l'EBS

ebs

EUROPEAN BUSINESS SCHOOL